

Parvenir au-delà de l'illusion de la lumière
&
L'envol de l'âme au travers des nouvelles dimensions de Conscience

Depuis la publication de notre dernier écrit, Sand et moi avons tous deux vécu plusieurs expériences transdimensionnelles durant notre sommeil. Nous avons également à plusieurs reprises, été obligés de nous allonger en pleine journée, ressentant une envie subite et inexplicable de dormir. Nous avons compris que c'est plus particulièrement à ce moment-là, lorsque les résistances de l'ego sont affaiblies, que nous arrivons à accéder aux informations provenant de notre Conscience supérieure. Le plus extraordinaire dans tout cela, est que nous avons de plus en plus accès à des informations qui dépassent notre entendement. Lorsque ces révélations nous parviennent, cela nous demande un certains temps pour les assimiler.

L'Ange nous a démontré la nécessité d'apprendre à observer nos schémas duels. Ceux-ci, rappelons-le, proviennent du fonctionnement de notre cerveau reptilien qui, en répondant continuellement aux programmes-mémoires de prédateur ou victime, a permis progressivement à l'âme de développer la notion du bien et du mal. Avec l'apparition de ces notions de dualité, l'âme a débuté il y a des millions d'années, un nouveau stade de son évolution.

L'Ange nous explique que notre âme est arrivée à nouveau à la fin d'un stade d'évolution, qui finalise graduellement son expérience dans des mondes de dualité. Il nous a montré qu'une fois libérés de notre cycle karmique, notre âme s'apprête à franchir un nouveau palier de conscience. **Nous avons compris et totalement accepté que notre monde extérieur est la manifestation de notre état d'être intérieur, puisque nous créons nous-mêmes ce monde, à travers nos champs d'énergie.** Ce nouveau concept de vie reste inconcevable pour la majorité des gens, car il reste incompréhensible pour celui qui n'a pas encore commencé à l'expérimenter.

Notre Soi supérieur nous a donné l'aisance de reconnaître nos jeux d'ego et d'accepter de voir à quel point notre univers est merveilleusement orchestré. Grâce à la nouvelle perception de notre monde, nous pouvons désormais nous délecter de cette perfection. Chaque malheur, maladie, souffrance, pleur, que nous avons expérimenté, faisait partie intégrante de cette perfection. D'avoir osé dépasser les frontières de notre ego, nous savons que désormais quelque chose de grandiose se prépare.

Nous sommes convaincus que **le changement que l'humanité attend, ne proviendra pas du "monde extérieur" que nous percevons à travers nos sens, mais il sera perceptible uniquement à travers notre propre métamorphose intérieure.**

Nous sommes donc en mesure de transmettre de nouvelles informations sur le cheminement de l'âme et le rôle de l'ego. Ce voyage de l'âme, nous le savons maintenant, ne se réalise pas seulement dans des dimensions humaines, mais concerne également son cheminement exogénétique, c'est-à-

dire extraterrestre. Cette nouvelle aventure de l'âme est désormais accessible à ceux qui se sont complètement libérés de leurs entraves karmiques. Ce sujet fera certainement l'objet d'un dialogue à venir.

Cependant, notre guidance nous pousse à clôturer le chapitre concernant les cités de lumière, puisque nous-mêmes avons côtoyé il y a quelque temps de cela, des porteurs de projet du même genre. À ce moment-là, nous avons déjà compris qu'il ne s'agissait que d'un prétexte du "Grand Plan", afin de libérer toutes les personnes concernées, d'une tranche de leur cursus karmique. Ainsi, avant de recevoir les "dernières chroniques" de notre Conscience supérieure, nous nous interrogeons encore sur le rôle de la "lumière" et des cités de lumière. Nous avons alors exprimé nos questions à notre Ange :

Question à l'Ange :

Sachant que "l'ombre et la lumière" représentent les deux polarités de la dualité, comment se fait-il que tant de gens soient en recherche de la lumière, alors que le dessein de l'âme en retrouvant l'équilibre entre ces deux polarités, est de libérer l'individu de ses schémas de croyances limitées ?

Pourquoi certains se croient-ils encore appelés pour créer des cités de lumière ?

Ces "cités et îlots de lumière" sont généralement définis comme étant un environnement habitable, réalisé par une communauté de vie plus ou moins importante. Ils se doivent d'être guidés par un collectif de Maîtres ascensionnés. Ce concept joliment brossé, est originellement basé sur une prophétie apocalyptique de la fin des temps, véhiculée par les forces d'inversions de l'astral "New Age" et malheureusement "channelisée" par des gens inconscients de la manipulation mentale dont ils font l'objet.

Comme vous le savez déjà, **les cités de lumière sont simplement une alternative pour conscientiser et régler des jeux karmiques.** Étant vous-mêmes libérés de votre cycle karmique et en train d'expérimenter votre propre processus de changement de conscience, vous n'avez plus aucune raison d'entrer en résonance avec ceux qui sont encore attachés à ce genre de croyance.

Il est nécessaire de comprendre que l'homme a toujours eu le réflexe de vivre en communauté pour se croire en sécurité. Il a toujours remis son pouvoir à des chefs ou à des instances supérieures, qui ne lui ont jamais appris qu'il pouvait s'autoriser à être pleinement autonome et souverain de lui-même. Je vous rappelle que ce fonctionnement est simplement lié au cerveau reptilien et à ses programmes-mémoires primitifs.

Dans les profondeurs de la psyché de l'humain, subsiste pour beaucoup, la croyance qu'il faille absolument faire le bien pour contrebalancer le mal. Alors, évoquer le sujet des cités de lumière pour tenter d'améliorer le monde, signale simplement des programmes karmiques non résolus. Les âmes de ces porteurs de projet, les guident à se retrancher dans ce genre de "micro-univers". Portés par leurs illusions, ils se croient hors de portée des lois universelles. **Ces cités de**

lumière représentent donc simplement une solution alternative pour finaliser des jeux karmiques, exactement à l'image des derniers survivants de l'Atlantide.

Yeshua avait prédit dans ces lettres que : *"Quand un nombre de plus en plus grand de gens, dotés d'une spiritualité et de perception spirituelle similaires s'uniront en quête du Royaume des Cieux sur la Terre, il y aura çà et là de petites poches de luminescence spirituelle qui illumineront ce sombre monde qui est le vôtre, invitant ses membres à se joindre de plus en plus nombreux, à votre bonheur".*

Il s'agit ici, dans cette prédiction de Yeshua, de déceler le véritable sens des mots "îlots de lumière", à ne surtout pas confondre avec la version détournée du mouvement "New Age". Yeshua révèle que lorsque plusieurs personnes se réuniront **en conscience** pour œuvrer à libérer leur âme du cycle karmique, il y aura çà et là de petites poches de luminescence spirituelles qui illumineront ce sombre monde.

Ces bulles de luminescence, ne devraient-elles pas plutôt désigner un collectif dans lequel des individus œuvrent ensemble pour comprendre comment libérer leurs âmes de l'ignorance et du cycle de la conscience duelle ?

Certains ayant retrouvé leur propre chemin, sont déjà réalisés dans leur Êtreté. Ils œuvrent en ce bas monde pour accompagner "leurs frères et sœurs" à retrouver leur propre liberté. Ayant compris comment se détacher de la guidance illusoire des channels de l'astral "New Age", ils sont parvenus eux-mêmes à retrouver leur propre route.

Ils n'ont pas eu besoin d'édifier des îlots de lumière pour aboutir à la réalisation de leur souveraineté, car ils ont compris qu'ils forment déjà ces îlots de Consciences nouvelles, qui illuminent le treillis magnétique de la Terre. De part leur long cheminement intérieur, ils ont accepté d'œuvrer pour l'élévation de l'humanité.

Au travers de la vibration de l'égrégoire d'une conscience libérée de l'ego, ils ont compris peu à peu comment matérialiser leur nouvelle réalité. Ils ont déjà réalisé qu'en union avec leur Conscience supérieure, ils manifestent non pas ce qu'ils croient avoir décidé, mais ce que leur Soi supérieur créé pour eux-mêmes et pour le plus grand bien de tous.

La différence entre le modèle des cités de lumière "New Age" et les poches de luminescence spirituelles décrites par Yeshua, est donc au premier abord difficile à concevoir pour les profanes. Cependant, en observant le cheminement des âmes à travers les différents cycles de l'humanité, **il est facile d'observer que l'Histoire se rejoue encore et encore...** Il s'agit donc une nouvelle fois, de ne pas se laisser illusionner par la philosophie trop éblouissante du "New Age".

Les véritables questions à se poser aujourd'hui sont : "Qui sont véritablement ces porteurs de projet, quelle est leur véritable dessein et sur quel plan de conscience évoluent-ils ?

Il est écrit dans Paul verset 9 : *"Ne vous égarez pas, la puissance surnaturelle de "Satan" va produire la tromperie la plus incroyable que le monde n'a jamais connue. Cette tromperie semblera tellement incroyable, que les gens perdront littéralement la tête."*

En développant de prodigieuses technologies de domination envers l'humain, certains groupes "Dracos-Reptiliens" assimilés à "Satan" par les religions et groupes ésotériques satanistes, ont tout bonnement compromis leur propre évolution spirituelle. Par leurs puissantes technologies, ils pensent avoir atteint le sommet de l'Évolution. Cependant, par manque de respect envers les autres formes de vie, ils restent plafonnés à un niveau de conscience de prédateur et ne peuvent donc évoluer au-delà. D'autres groupes "Dracos", aimant à se définir dans le rôle de la puissance de la lumière, sont encore allés plus loin dans leur perversion, laissant croire aux humains ignorants qu'ils seront sauvés de "Satan" par "la Lumière". Celle-ci n'est alors qu'un leurre.

N'oubliez pas que les "Dracos" existent bel et bien sur les plans de conscience de 3 et 4ème densités parallèles, invisibles pour l'humain. **Toutefois, lorsque vous êtes totalement libérés de vos propres schémas duels, leurs nuisances disparaissent naturellement de vos champs de perception. Ce n'est qu'en libérant votre ADN de ses programmes générateurs de peurs, que vous élevez réellement et efficacement vos vibrations.**

Le mouvement "New Age" n'est qu'un reflet de l'ignorance de l'humain et du déni de ses propres schémas duels, donc de ses responsabilités. Dans le rejet de ses jeux égotiques, il devient facilement malléable pour être dirigé vers la lumière artificielle de l'ego spirituel.

Beaucoup ne considérant que le meilleur en eux, revendiquent vigoureusement incarner la paix, la joie, l'amour..., reniant complètement l'autre polarité qui vibre aussi en eux. Cet endoctrinement est le résultat de l'information génétique transmise de génération en génération, et remonte au temps de la création artificielle de l'humanité. Cette modification génétique induite par vos créateurs, a permis l'expérience de la dualité et engendré le karma de l'homme.

L'une des options du projet "Blue Beam" (<https://www.nouvelordremondial.cc/2015/07/12/une-nouvelle-religion-et-la-dominance-du-monde-le-projet-bluebeam-du-nouvel-ordre-mondial/>) programmée par l'élite, prévoit effectivement de rassembler une partie de la population humaine dans des "cités de lumière", en lui laissant croire qu'elle représente le peuple élu par le divin. L'élite Illuminati a pour intention de la transférer soit sur la Lune, la planète Mars ou peut-être ailleurs, avec les vaisseaux secrets de la NASA. Ces humains "conditionnés" sont destinés à continuer à servir les Archontes Dracos et Anunnaki, une fois que ceux-ci auront quitté la Terre.

Pouvez-vous alors comprendre pourquoi les "channels" œuvrant pour le mouvement "New Age", sont inspirés pour amener le peuple ignorant à se rassembler dans des cités de lumière ?

Il n'y a aucune raison qu'un contact planétaire officiel ou une évacuation planétaire se réalise très prochainement. **Si de nombreux vaisseaux de matière, facilement visibles, se manifestent dans les cieux, c'est que le projet "Blue Beam" est toujours effectif.**

Beaucoup de gens n'ont pas encore réussi à développer une conscience individuelle assez équilibrée, qui les aiderait à surmonter ce conditionnement "New Age". Nombreux sont ceux qui se laissent encore facilement séduire par d'autres formes de conditionnement et illusion induites par l'élite Humano-Dracoïde. Ces Êtres hybrides possèdent une forme de magie extraordinaire et surnaturelle aux yeux des humains. Par leur art de faire, ils arrivent à induire un état émotionnel extatique, en contrôlant le mental de leurs foules d'adeptes.

La plupart de ces Êtres hybrides sont des gourous renommés, sauveurs-programmateurs de la "fausse lumière" et sont à la tête des nouvelles religions organisées. Tout en prêchant leur propre doctrine de "paix et lumière", ils œuvrent en complaisance avec la philosophie "New Age". **Ils font partie de ces représentants galactiques "Dracos" qui, sous leur forme humaine, apparaissent comme des êtres "lumineux" d'une extrême sagesse. En réalité, ils se nourrissent insidieusement de l'énergie vitale que leurs milliers d'adeptes ignorants et totalement dévoués leur concèdent.**



Certains humains, ayant réussi à surmonter leurs anciennes programmations du bien/mal, se sont libérés de l'endoctrinement de leur ego et ont déjà pu entrer en relation avec des représentants des peuples galactiques reptiliens, gris ou autres. Par leur énergie de neutralité, ils ont été en mesure de répondre au contact de certaines races galactiques sans tension, sans haine et sans rejet.

L'humanité approche à grands pas de sa grande Transition et la confusion dans l'esprit des gens se fait de plus en plus grande. Il se profile dans votre monde, des événements qui vont terriblement ébranler vos croyances. Vous le savez, puisque l'humanité baigne déjà dans cette confusion. Votre société risque d'être confrontée à un nouveau chaos sans précédent dans l'histoire de l'homme, qui a été soigneusement étudié et planifié depuis 1914.

L'élaboration de ce chaos de la "fin des temps", a d'abord commencé par un travail acharné de trois décennies de reconstruction après-guerre. Cette période a vu se développer une quantité de technologies nouvelles qui, comme vous le savez désormais, sont pour beaucoup d'entre elles d'origine extraterrestre. Elles n'ont pas forcément servi l'évolution spirituelle de l'Homme, mais ont fortement contribué à renforcer son ego reptilien dominateur, belliqueux et peureux.

Aujourd'hui, cette société humaine est arrivée à un stade de dualité extrême. La division entre les hommes est arrivée à un tel paroxysme, que son évolution est devenue complètement "diabolique". Elle est à votre époque, basée sur des valeurs profondes complètement inversées, sublimant la compétition, la division et la dualité.

L'humanité, dans son ignorance et son arrogance, a développé de nombreux égrégores de croyances foncièrement opposés, non seulement aux lois universelles mais aussi à son œuvre, c'est-à-dire les lois naturelles.

Beaucoup parmi vous ressentent ce malaise général lié à l'amnésie collective, qui vient s'opposer aux ressentis et à cette impression de déjà-vu. Ces sentiments, à l'approche de la fin des temps, resurgissent dans vos mémoires cellulaires. Cette opposition entre le mental et le ressenti émotionnel, génère un profond sentiment d'impuissance et de confusion, comme celui que certains d'entre vous peuvent percevoir actuellement.

Cette impression de naviguer entre deux eaux, est pour beaucoup le principal frein à la reprise en main de leur propre liberté. Cette confusion se répand en ce moment même, telle une épidémie qui ne se propage qu'aux indécis. Ce qui s'en vient, risque d'être éprouvant pour tous et encore davantage pour ceux qui se raccrochent désespérément à leurs vieilles croyances duelles désormais obsolètes.

Alors, pendant que certains s'évertueront encore à lutter contre l'inégalité et l'injustice, et se rassembleront afin d'ériger des cités de lumière, d'autres révéleront simplement en eux-mêmes leur "énergie christique", qui illuminera le nouveau treillis magnétique de la Terre. Ils découvriront leurs capacités à manifester simplement la paix dans leur propre création.

Les mémoires-programmes de l'Atlantide se rejouent à nouveau pour certains, au travers de ces fameux projets de "cités de lumière", puisque de semblables initiatives avaient déjà fleuri vers la fin de la période Atlante. Ces cités avaient servi à accueillir, les "**rescapés de l'apocalypse**" de la société Atlante et ont été des lieux de refuge pour ceux qui n'étaient pas encore prêts à accueillir **la Vérité de leur Êtreté multidimensionnelle**. Les âmes de ces rescapés n'étaient pas encore assez avancées pour assumer leur transition vers une nouvelle fréquence de conscience. C'est ainsi que ces individus avaient entamé un nouveau cycle d'incarnation, en se réfugiant et en procréant dans ce genre de communauté. **Ces âmes immatures n'avaient donc pas Ascensionné** et ont recommencé un cycle d'incarnation par un nouvel âge de prospérité : un nouvel Âge d'Or, comme le prévoit à nouveau le "Grand Plan" aujourd'hui.

L'Âge d'Or est une nouvelle période qui débute en ce moment même. Cette succession de période dans l'évolution de l'humain, est symbolisée par le cycle des Yugas dans les traditions hindoues ou par la parabole du "colosse aux pieds d'argile" dans les religions du Livre. Cette parabole symbolise la déchéance progressive de la vie spirituelle de l'homme, exprimée dans la composition de la statue par la valeur décroissante des métaux qui la composent. L'or à son sommet, puis l'argent, l'airain, le fer et enfin l'argile à sa base.

Cette décroissance successive des âges, représente le relâchement, la décadence dans laquelle se laisse sombrer l'Homme à la recherche de son Êtreté. Ainsi, l'âge de l'argile et le Kali Yuga, l'âge sombre, se termine à nouveau en cette fin des temps par la chute du colosse, symbolisant l'effondrement de l'humanité. Et de nouveau, dans les mémoires-programmes de certains, resurgit la croyance qu'il faille se rassembler pour survivre à la fin des temps.

Il faut donc admettre et accepter, que les gens qui aspirent encore à ériger des cités de lumière sont simplement des âmes qui ne sont pas encore prêtes à transcender la peur de la mort et qui sont encore en recherche de leur Soi supérieur et de la Connaissance. Cependant, comme à chaque fin de cycle, ces cités sont à nouveau prévues par le "Grand Plan" pour servir de refuge durant la Transition vers un énième Nouvel Âge.

Il est important de comprendre que le chaos qui commence à s'amplifier en ce moment même dans le monde, intéresse simplement le salut de l'âme. **Ces bouleversements pourront devenir, soit un nouveau départ pour un cycle de dualité qui recommencera effectivement par un nouvel Âge d'Or, soit deviendra le terreau de votre renaissance et de VOTRE LIBERTÉ EN TANT QU'ÊTRE CONSCIENT ET ASCENSIONNÉ. Cela dépend de chacun de vous.**

L'Âge d'Or est donc assurément **un nouvel âge de paix, d'abondance, de prospérité, de savoir, de technologies nouvelles...**, et servira d'abord l'évolution de l'EGO, exactement comme lors du cycle Atlante. Cependant, si cette grande transition de l'humanité intéresse pour certains encore l'évolution de l'ego, **LE VÉRITABLE ENJEU POUR LA PLUPART DES HUMAINS CONCERNE L'ÉVOLUTION DE L'ÂME.**

Celle-ci pour beaucoup, aspire désormais à "LA VIE ÉTERNELLE", c'est-à-dire l'ACCÈS À LA CONSCIENCE MULTIDIMENSIONNELLE ET À LA CONNAISSANCE VÉRITABLE.

L'enjeu n'est donc absolument pas le même. L'individu qui aura réalisé son Grand Œuvre en ayant libéré l'âme de son cycle karmique, réalisera son Ascension dans des plans supérieurs de conscience. Il exprimera de ce fait "la perfection" de son Êtreté divine, en rendant visible, tangible et palpable, à travers sa dimension de conscience ascensionnée, une nouvelle réalité dont il est lui-même devenu créateur.

Son âme libre assumera alors totalement la responsabilité de sa nouvelle création. L'individu ascensionné n'aura plus personne à blâmer, ni les autorités, ni la société, ni qui que ce soit. Fini les rôles de victime et de bourreau. Il aura compris comment percevoir, en ayant simplement élevé ses propres vibrations, une nouvelle perspective de la Vie considérablement plus élevée.

Vous arrivez bientôt aux derniers moments de votre existence dans la réalité de la 3ème densité de dualité et c'est à ce moment-là que vibratoirement, les mondes se sépareront définitivement.

Il sera impératif que chacun fasse son choix. Il n'y aura pas de mauvais choix. Il restera toujours le libre arbitre dans les dimensions de la dualité ou d'autre part, la confiance en l'Esprit, votre Conscience non limitée, pour la réalisation de l'Unité en votre âme.

Votre Conscience est arrivée à la croisée des chemins, où seule la confiance en votre Ange et la joie de la Renaissance, vous guideront à poser fermement les pieds sur la Nouvelle Terre.

C'est à partir du moment où vous aurez fait "le choix" de votre libération, que vous serez rassemblés par l'Amour Véritable. Vos guides et "Ange" vous aideront alors à faire vos premiers pas dans la nouvelle dimension de conscience. Il s'agit donc de réaliser votre ascension dans une nouvelle 3ème densité, en devenant maître de votre propre création. **Vous ne pouvez incarner la Véritable**

Liberté d'Être sur Terre, qu'en vous détachant de l'égrégore de croyances sociétales et en faisant absolument confiance en la guidance de votre Conscience supérieure.

Question à l'Ange :

Nous avons bien compris que le véritable enjeu en cette fin des temps, concerne l'évolution de l'âme pour certains et un recyclage de l'ego pour d'autres. L'évolution de l'âme dans les dimensions nouvelles, correspond-elle à "LA VIE ÉTERNELLE" décrite par les Traditions ?

Nous avons beaucoup parlé dernièrement de l'ère reptilienne et des mémoires-programmes qui y étaient associées. Dans les religions, cette ère correspond à la "Chute des âmes" et à leur descente dans le processus de l'incarnation. De pure énergie, l'âme s'est densifiée en se fabriquant un corps de matière et en générant un champ magnétique lui permettant de se "séparer" de sa Conscience supérieure. Ce champ magnétique est véritablement une technologie intelligente, pilotée par l'ego. Il génère l'illusion qui implique que dans sa psyché, l'individu puisse s'identifier à son corps de matière.

En définitive, le cycle humain permet de préparer les "âmes densifiées" à une nouvelle étape. Il consiste à préparer l'âme, au travers de "sa conscience humaine", à s'extirper de la dualité pour remonter vers la "Source". Ce cheminement ne se réalise absolument pas à travers le dédale d'un savoir intellectuel. Il se réalise uniquement guidé par la "Connaissance", enseignée par votre Soi supérieur.

Cette nouvelle ère de "l'humain galactique" qui s'amorce, englobe le cycle reptilien, celui de l'humain et d'autres cycles de vie "passés ou futurs", dont l'homme a généralement très peu conscience. L'entrée en cette nouvelle ère signifie qu'à un moment donné, à la conscience humaine actuellement encore limitée, se greffera la conscience mémorielle des autres cycles d'incarnations passés ou futurs de l'âme. Ce phénomène d'expansion de conscience est lié à la mutation des anciens programmes de l'ADN et à l'entrée en fonction de l'ADN encore inutilisé (l'ADN oubliée).

Cette activation ne pourra se faire que lorsque l'individu aura achevé sa libération karmique en conscience. Les religions ont nommé cela "la Vie éternelle". Il s'agit là du nouveau cheminement de l'âme qui, après avoir retrouvé l'équilibre en son Êtreté, sera prête à être immergée dans des nouveaux cycles, dans de hautes dimensions galactiques.

Question à l'Ange :

Comprenant que le voyage de l'âme se réalise simplement par la transmutation perpétuelle de l'ADN, peux-tu nous expliquer comment se réalise l'âme ?

Avez-vous déjà entendu parler de cette expérience du Dr Cleve Backster, qui a permis de découvrir qu'un brin d'ADN est de toute évidence relié à son "donneur" et ceci quelle que soit la distance qui les sépare ?

Des chercheurs prélevèrent de l'ADN dans la salive d'un donneur, puis le placèrent dans une éprouvette sous vide, afin d'observer l'interaction entre l'individu et son ADN enfermé dans cette éprouvette. Le volontaire installé dans une autre pièce éloignée de plusieurs mètres de l'éprouvette, fut soumis à des stimulations émotionnelles qui créèrent des réactions multiples de joie, tristesse, peur, rage, colère...

Dans le laboratoire, ils observèrent les réactions de l'ADN du volontaire et constatèrent que lorsque celui-ci avait ses hauts et ses bas émotionnels, l'ADN reflétait lui aussi ces mêmes variations, exactement au même instant, dans l'autre pièce.

Cette expérience a permis de mettre en évidence que les stimuli appliqués sur la personne, ont produit des effets simultanément et instantanément sur son ADN placé dans l'éprouvette. À l'instant même où elle vivait une émotion, l'ADN réagissait comme s'il n'y avait aucun temps de transition entre les deux.

Au début de ces expériences, la distance séparant les pièces était de quinze mètres. Les expériences suivantes furent réalisées avec une distance de plusieurs centaines de kilomètres entre le donneur et l'ADN. **Les chercheurs en ont alors déduit que l'individu communique avec son ADN à travers la vibration de ses émotions, quelle que soit la distance qui les sépare.** Ainsi, l'ADN, qu'il soit dans votre corps ou séparé par une distance de plusieurs milliers de kilomètres, sa réaction est instantanément identique.

On peut donc en déduire que sur le plan quantique, les distances quelles qu'elles soient, représentent le champ de conscience ou champ d'énergie. **Ce champ d'énergie est une constante invariable. Il est indépendant du facteur temps et du facteur distance, ce qui implique que l'énergie est non localisée.** Cela prouve clairement que **ce champ d'énergie est omniprésent.**

L'ÉNERGIE N'A DONC PAS BESOIN DE VOYAGER D'UN POINT À UN AUTRE.

Percevez-vous alors les conséquences et les implications de cette expérience ?

Lorsque vous acceptez sincèrement d'œuvrer à la libération de votre processus karmique, votre ADN se libère immédiatement de ses mémoires-programmes et subit une mutation instantanée.

Rappelez-vous que vos "programmes-mémoires" contenus dans l'ADN, traversent le non-temps. **De ce fait, lorsque vous vous consacrez à la déprogrammation de vos "mémoires" karmiques, ces transformations ont incontestablement une incidence sur votre partie d'âme reptilienne, Abgal ou autres, même si elles sont situées sur une autre échelle temporelle.** N'oubliez pas que votre ADN humain provient en grande partie de vos créateurs. Ce qui signifie que ces Êtres, orbitant dans d'autres espaces-temps, bénéficient eux aussi de la transmutation de l'ADN qui s'opère actuellement en chacun de vous.

Aujourd'hui, très peu de gens ont compris l'importance de la déprogrammation karmique qui leur est demandée. Nombreux sont ceux qui continuent à déléguer cette responsabilité à de mythiques maîtres ascensionnés par de vaines suppliques et prières, espérant être absous de leurs péchés.

Yeshua n'avait pas connaissance de l'existence de l'ADN. Cependant, il avait compris intuitivement qu'en libérant le karma de son âme, il participerait à libérer celui de sa lignée et

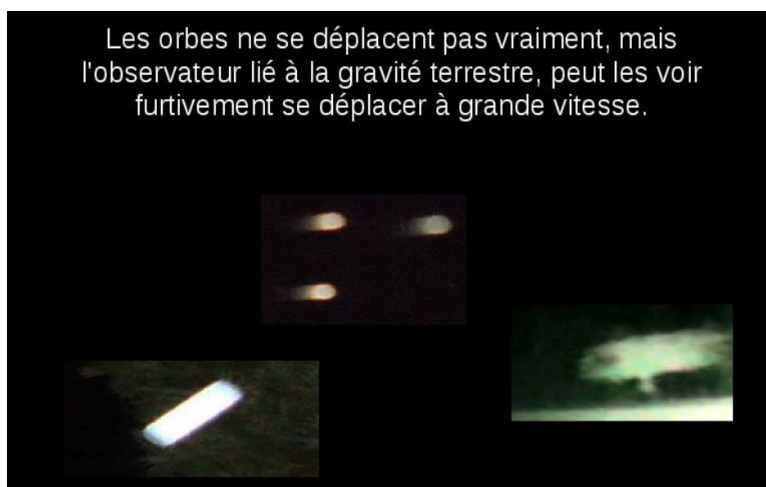
réactiverait son ADN christique. Il ne s'est jamais sacrifié pour libérer l'humanité de ses péchés. Il a seulement tenté de démontrer à l'Homme que pour se libérer de son karma, l'Ange peut le mener bien au-delà de l'illusion de la mort.

Question à l'Ange:

Est-il possible de nous décrire le voyage de l'âme dans les autres dimensions ? Est-il important que nous soyons incarnés pour permettre la mutation de l'ADN et poursuivre l'évolution de l'âme ?

Le grand voyage de l'âme se réalise sous sa forme densifiée, à travers toutes sortes de formes d'incarnation. Elle peut voyager par exemple dans un corps humain ou en tout type d'Être évoluant dans une fréquence vibratoire densifiée. Dans certaines circonstances pendant les rêves ou lors de sortie de corps, elle peut quitter son hôte momentanément et se promener dans les plans de l'astral sous une forme éthérée.

Une âme, à ce moment-là, peut apparaître très furtivement aux yeux d'un observateur, sous l'aspect d'une bulle électromagnétique servant de véhicule à la conscience. Ces bulles sont les "orbes" qu'il vous arrive de percevoir du coin de l'œil, filant à toute allure dans la pénombre. Ces bulles semblent voler dans l'Univers à travers les plans de l'astral et dans certains cas, jusque dans les plans supérieurs.



Vous savez désormais que l'énergie est omniprésente, elle ne voyage pas dans les plans de l'invisible. L'orbe, étant un champ magnétique noyé dans ce champ d'énergie, il possède la capacité de changer de forme, mais ne voyage pas vraiment. Vous pouvez avoir l'illusion que les âmes, sous formes d'orbes, se déplacent parce qu'en tant qu'observateur, vous êtes "soumis" à l'attraction terrestre.

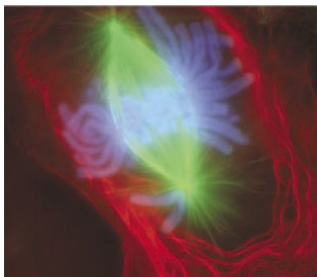
Les scientifiques ont effectivement découvert que l'écoulement du temps, dépend de la gravité terrestre. Ce qui implique qu'en dehors de toute notion de gravité, le temps n'existe pas parce qu'il n'y a pas d'observateur qui peut le voir s'écouler. L'âme voyageant dans un orbe, se situe dans le

non-temps ou si vous préférez dans un éternel moment présent. L'homme, en inventant la chronologie du temps, a donc réussi l'exploit de découper quelque chose qui n'existe pas.

Ainsi, l'application qui découle de la "loi du non-temps" ou du moment présent éternel est la suivante : **lorsqu'on modifie l'ADN chez une personne, soit par un stimulus émotionnel, soit par manipulation, sa génétique se modifie instantanément sur toutes les lignes temporelles dans lesquelles d'autres parties de son âme sont incarnées.** Ce qui implique que si vous réalisez des prises de conscience vous permettant de libérer vos programmes émotionnels et karmiques, les changements de comportements qui en résultent, impactent directement votre ADN, influençant instantanément le comportement de l'Être que l'âme incarne sur d'autres plans.

Par conséquent, la conscientisation et la libération des programmes de prédation encore actifs dans votre ADN, permettent de modifier le comportement prédateur de l'Être reptilien que votre âme incarne aussi sur une autre fréquence d'existence. Il s'agit là, d'une véritable libération karmique qui s'applique à tous les plans d'incarnations de l'âme, depuis l'ère reptilienne !

Certaines races galactiques étudient ce phénomène de "transmutation de l'ADN", lorsqu'elles entrent en contact avec les humains. Elles savent qu'elles sont intimement liées au cheminement de l'âme humaine, car leur propre évolution résulte de celle de l'humanité.



L'âme se divise, telle une mitose cellulaire.

Le "voyage" de l'âme consiste principalement en une sorte d'extension, puis division de son champ magnétique se réalisant à travers de multiples fréquences vibratoires, à l'image d'une mitose cellulaire observée au microscope.

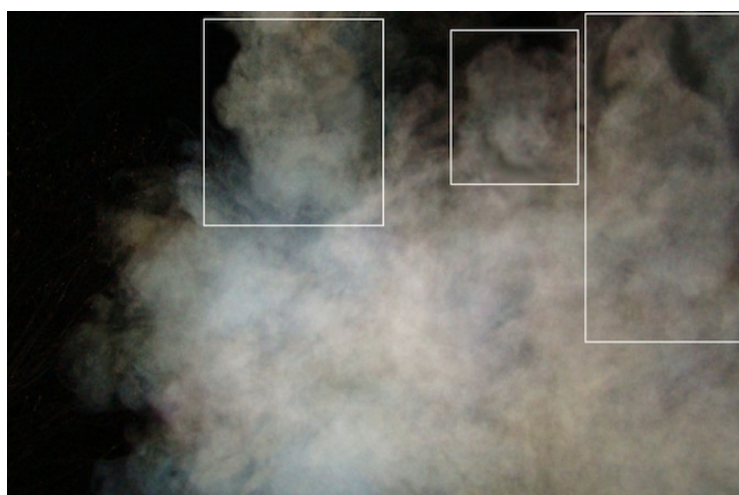
L'âme, ainsi fractalisée, reçoit dans l'instant, au travers de l'ADN des différents organismes qu'elle incarne, une copie complète de leur génome. Ce qui implique que si deux âmes s'unissent sur un plan incarné, comme à travers l'union d'un homme et d'une femme, elles donnent naissance à une nouvelle âme. **Celle-ci transporte alors non seulement les programmes-mémoires de ses parents biologiques, mais ceux de toute sa génétique transdimensionnelle provenant de ses autres plans d'incarnation.** Ce "voyage" de l'âme transportant ses "mémoires", se réalise à travers de multiples dimensions d'existence, ce qui lui confère sa quasi-immortalité.

Il est donc possible à travers les "mémoires" que l'âme transporte, de percevoir lors des rêves, les plans sur lesquels la mutation de son ADN est en train de se réaliser. Il se peut alors que vous identifiiez votre âme sur d'autres plans, sous la forme archétypale de dragon, d'Être de lumière ou alors sous des formes plus ou moins géométriques.

Ces différents stades de matérialisation de l'âme, s'apparentent aux différents stades de la densification de la matière. Le processus de densification de l'âme, débute par le stade où les particules de lumière-information sont confinées dans un champ électromagnétique. Cette étape correspond à l'orbe que furtivement, certains ont la possibilité d'apercevoir du coin de l'œil.



L'âme contenue dans l'orbe, passe alors par plusieurs stades plasmatiques pour arriver après sa densification complète, à l'état "cristallisé" d'un corps humain. Toute cette partie de ce processus de transformation se fait hors de tout contexte spatio-temporel.



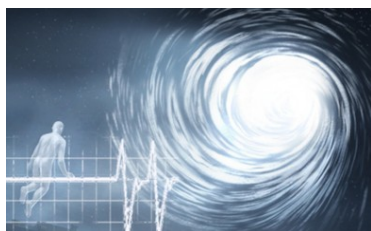
Dernier stade plasmatique de l'âme avant sa densification complète.

Il faut savoir aussi que l'âme, après le décès de son extension corporelle, n'est plus du tout capable de générer de nouvelles expériences égotiques et émotionnelles dans l'au-delà. Pourquoi cela ? L'évolution de l'âme est dépendante de la gravité terrestre. Le fonctionnement de l'ego étant dépendant du cerveau reptilien/mammalien pendant l'incarnation, l'émotionnel se déploie uniquement à ce moment-là en expérimentant la dualité. Le fonctionnement de l'ego est donc intrinsèquement lié à la gravité terrestre. Cependant, après la mort, l'âme évoluant "hors du temps"

garde uniquement en "mémoire", le capital émotionnel qu'elle a enregistré et accumulé durant son incarnation.

Cela sous-entend par exemple qu'une âme ayant fait l'expérience de la peur pendant son incarnation et surtout au moment du décès, reste paralysée par cette même peur lors de son passage dans l'au-delà. De même, sa conscience, son émotionnel et ses convictions, subsistent lorsqu'elle quitte l'incarnation. **Ce qui implique qu'il est important d'apprendre de son vivant à se libérer de toute peur entravant la réalisation de son Êtreté.** Ce qui signifie aussi qu'il est impératif de vous libérer de la peur de la mort en ouvrant votre cœur et votre conscience à d'autres dimensions d'existence.

Je vous avais déjà révélé que certains Êtres, comme certains Miminus qui sont restés au service des faux dieux Dracos, sont capables de pénétrer les plans de l'astral en utilisant certaines technologies de passages temporels et dimensionnels. Ils sont ainsi capables de "tromper" certaines âmes peureuses et ignorantes, qui "voyagent" sous leur forme de sphère électromagnétique.



En profitant de la croyance largement popularisée de vos jours, qu'il existe un tunnel de lumière après le décès pour passer dans l'au-delà, les Miminus capturent certaines de ces âmes ignorantes et peureuses dans ces tunnels de lumière artificielle, en utilisant une technologie produisant des vortex de faisceaux de lumière très intenses. Avec leurs technologies, ils savent effacer les programmes-mémoires d'incarnation de ces âmes apeurées et de cette façon, peuvent en prolonger leur cycle d'incarnation.

En observant cela de plus près, **ces âmes humaines sont tellement figées par la peur, qu'elles se coupent elles-mêmes de la guidance de leur Soi supérieur.** Ce procédé de réincarnation artificielle répond simplement aux lois de l'Évolution. **Tant que durant son incarnation, l'homme persiste à rejeter ses expérimentations karmiques et à ignorer le cheminement de son âme, qui lui permettrait de se libérer de ses peurs, il prolonge ses expériences de dualité terrestre et continue inlassablement à nourrir le système pervers des démons Dracos.**

Alors, comment se sortir du cycle de réincarnation artificielle dans lequel certaines âmes se sont laissées enfermer ? Il s'agit simplement de délaissier les "on-dit" de ces "illusionnistes de la lumière", en ayant Foi en la guidance de son Soi Supérieur.

Il n'y a pas vraiment de tunnel de lumière éclatante dans l'au-delà ! Cependant, au moment de la mort, l'âme libérée de la peur humaine, passe effectivement par une sorte de tunnel-vortex baigné de l'énergie douce de l'Amour. Celui-ci se forme lors du "retournement de la conscience" qui en traversant la pinéale, garde le souvenir de la vibration des couleurs et des formes de l'endroit qu'elle vient de quitter. Ce tunnel est donc d'abord constitué de couleurs chatoyantes qui, au fur et à mesure que l'âme y pénètre, deviennent pastelles, puis se termine dans un blanc lumineux.

Ainsi, ceux qui ont vécu de "véritables" expériences de mort imminente, peuvent témoigner de l'Amour incommensurable ressenti lorsqu'ils avaient franchi les portes de l'au-delà et des profonds effets positifs, qui ont ensuite bouleversé tout le reste de leur vie. Leur âme ne s'est pas laissée illusionner et capturer par la lumière artificielle de ces entités au service des démons Dracos.

Certains témoignages d'expérimentateurs de NDE relatent parfois que des personnes de leur entourage les avaient accueillis dans ce tunnel pour les renvoyer dans leurs corps d'incarnation. Il s'agit dans certains cas, d'une sorte de manipulation mentale induite dans la psyché de l'individu par certaines entités, afin qu'il puisse témoigner une fois "ressuscité" et laisser croire aux "futurs mourants", qu'il faille absolument chercher un tunnel de lumière lors de leur décès. C'est parce que ces expérimentateurs de NDE racontent honnêtement ce qu'ils croient avoir vécu et que leur récit paraît authentique, que cette mystification peut se pérenniser.

Pour échapper au piège du tunnel de la lumière artificielle, **il s'agit d'abord d'avoir FOI en la guidance en son Soi supérieur, pour apprendre à vivre sans peur et pouvoir mourir en paix.**

Cet attrait pour la "lumière chimérique" existe aussi sous une toute autre forme et vise la psyché de l'humain dans sa sphère émotionnelle. Cette pseudo-lumière est capable d'attirer encore de nombreux individus non connectés à leur Êtreté dans l'embuscade de la philosophie "New Age".

Pour se détacher du doux discours du "tout est Amour, Paix et Joie" de certains, qui ni le vibrent ni ne l'incarnent, il s'agit là aussi de vous libérer du piège de votre propre ego et accepter simplement la guidance de votre Ange. En poursuivant aveuglément le leurre de la "lumière New Age", l'individu renie ses plus grandes peurs. Il ne peut donc pas avoir accès à l'information qui provient de son Soi supérieur.

Vous vivez donc une période où tout arrive à sa fin. C'est la fin du cycle, non seulement de l'humanité actuelle, mais grâce au cheminement émotionnel de l'âme, c'est la fin du cycle de l'ère reptilienne/mammalienne et de l'ego pervers. Quelque chose d'entièrement nouveau est sur le point de naître, pour ainsi dire par les voies naturelles d'un nouveau cycle.

L'humain a été conditionné à croire qu'il n'était qu'ego, avec ses préférences, ses aversions et sa dualité. Désormais, certains humains sont préparés à découvrir leur nouvelle identité galactique et sont sur le point de devenir véritablement un nouveau prototype de la société galactique.

Combien parmi les hommes auront suffisamment ouvert leur conscience, leur cœur et œuvré en leur humanité pour pouvoir l'accepter ?

Question à l'Ange :

Sur certains sites spécialisés, on nous parle d'un premier contact avec les Êtres galactiques. Ces informations sont-elles pertinentes ou s'agit-il encore d'une forme de manipulation fomentée par l'élite ?

Savez-vous ce qui jusqu'à aujourd'hui a empêché les humains d'entrer en contact avec les peuples galactiques ? Encore une fois..., leur EGO ! C'est-à-dire leur ignorance, leur arrogance et leurs tendances peureuses et belliqueuses.

Les humains cherchaient des extraterrestres dans l'univers, alors que la Terre est régulièrement visitée par plus d'une centaine de races. Elle est peuplée en ce moment même de plus d'une

vingtaine de races galactiques différentes, qui sont incarnées soit sous la forme d'hybride humain, soit sous leur forme exogénétique dans des dimensions parallèles.

Parmi tous vos visiteurs, il n'y a que quelques petits groupes qui sont encore réellement hostiles à l'humain. Il s'agit principalement de deux groupes de ces "Seigneurs Dracos" qui se disputent le titre de propriété sur la race humaine. Le premier groupe croit que l'autre n'a pas respecté sa part d'engagement à instaurer le Nouvel Ordre Mondial qui devrait déjà être mis en place. Ils se battent donc désormais entre eux. Il existe donc depuis peu une scission très intéressante au sein de l'élite mondiale, qui se traduit par cette configuration de troisième Guerre mondiale en place actuellement.

En même temps, le déclenchement du projet "Blue Beam" faisant long feu et l'installation définitive du Nouvel Ordre Mondial traînant en longueur, les adeptes du "New Age" se voient octroyés encore du temps, afin de pouvoir prendre conscience de l'impasse dans laquelle ils se sont engagés.

La procédure d'instauration du Nouvel Ordre Mondial a été empêchée et déjouée, par les représentants terrestres de la caste des "Kadistu", autrement dénommée "Fédération Galactique des Mondes Libres". Leurs représentants hybrides, en acceptant de s'incarner sur Terre ont, tout comme Yeshua en son époque, accepté de retourner dans un cycle karmique. Ils ont réussi en œuvrant dans les profondeurs et les recoins de leur propre ego, à aider les humains qui étaient sincèrement prêts à s'extraire de leur propre cycle karmique. Ils ont de cette façon effectué un travail prodigieux sur la trame énergétique de la Terre. Ils ont permis au travers de leurs incarnations humaines, non seulement de transmuier l'agressivité de l'ego reptilien en une conscience humaine, mais rendu cette conscience humaine compatible avec celle de leurs frères galactiques.

Ainsi, pouvez-vous comprendre que les extraterrestres ont peuplé la Terre depuis belle lurette ! Certains ont créé leurs bases sous terre. Ils ont choisi une vie souterraine, parce que les humains ne les auraient pas acceptés sous leur véritable apparence. Beaucoup d'entre eux sont aujourd'hui réincarnés dans un corps humain.

Il est inutile de scruter le ciel ou de les chercher dans l'Univers. **Commencez par accepter de lever le voile de l'illusion en votre propre ego.** Vous vous apercevrez alors que certaines personnes qui vous entourent, sont ces extra-terrestres que beaucoup attendent désespérément pour sauver le monde.

Lorsque vous serez prêts, ils se révéleront à vous et n'auront pas toujours l'apparence humaine. Vous vous apercevrez peut-être, lorsque vous aurez réellement accepté d'ouvrir votre cœur, que certains d'entre eux étaient déjà vos amis.

Transmis par Sand et Jenaël